

## ASSOCIATION OF FELINE CLUBS

AFC

WWW.AFCLUBS.RU

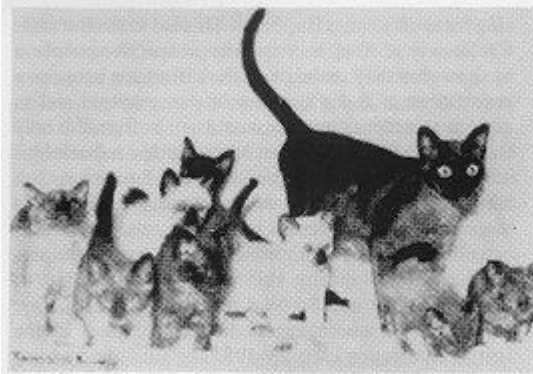
WWW.AFCLUBS.RU

**ТОНКИНСКАЯ КОШКА (ТОНКИНЕЗ) - ИСТОРИЯ ПОРОДЫ**

История происхождения породы не слишком загадочна, но удивительно запутана. Она напоминает бесконечную спираль, в которой нет начала и конца, или притчу о курице и яйце. Кто был первым – яйцо или курица? сиам, бурма или тонкинез?



По одной из версий, первые тонкинезы попали в Европу, а точнее в Англию, в начале 80-х годов XIX века под видом шоколадных сиамских кошек. Согласно ранним записям английских заводчиков, импортированные с Востока кошки с шоколадными отметинами имели практически сплошной коричневый окрас и нехарактерный для сиамов желтый или зеленовато-голубой цвет глаз. Автор широко известной книги "Сиамская кошка" Sally Franklin пишет: "Вероятно, речь шла о первых желтоглазых бурманских кошках, кто знает?" Действительно, кто может теперь с уверенностью говорить об истинной породной принадлежности тех кошек: были ли они первыми на Европейском континенте бурмами или первыми тонкинезами?



1. Wong Mau with litter of Siamese, Burmese and hybrids

А вот в Северной Америке появление тонкинезов имеет более конкретные координаты и восходит к легендарной Wong Mau, прародительнице бурманских кошек, привезенной новоорлеанским моряком в 1930 г. с Востока и проданной впоследствии доктору Joseph Thompson из Калифорнии.

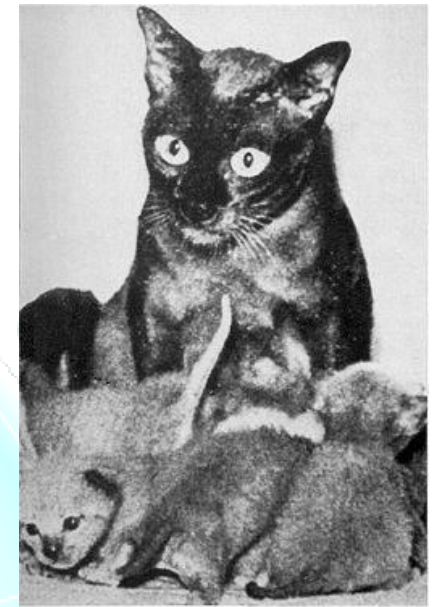
Сохранилось точное описание окраса и внешности Wong Mau : эта восточная кошка имела глубокий орехово-коричневый оттенок шерсти с более темно-

окрашенными пойнтами; была относительно небольших размеров; имела достаточно тонкий, но крепкий костяк; обладала более компактным телом и коротким хвостом, чем современные ей сиамы; имела округлую, широкую в скулах голову с короткой округлой мордочкой и широко расставленными округлыми глазами.

Данное описание можно дать современным тонкинезам. В что самое любопытное, именно так описывались восточные кошки в одном из манускриптов древней столицы Сиам Аютайи (1358-1767 г.г.) – “Смут хой” или “Книге стихов о кошке”.

В результате разумно составленных бридинговых программ Dr.J.Thompson и его последователи закрепили и несколько утрировали тип Wong Mau, получив в результате Бурманскую породу кошек. В этой программе использовались сиамские коты. И в процессе разведения, помимо котят с более темным и однородным окрасом, чем у Wong Mau, рождались малыши, представлявшие собой как бы промежуточную ступень между бурманскими и сиамскими кошками. Они были с достаточно однородным, однако светлым и явно пойнтовым образцом окраса и с необычными светло-голубыми с зеленоватым отливом глазами. Это и были первые “культурно” выведенные тонкинские кошки, однако долгое время их считали гибридами сиамов и бурм и не регистрировали как самостоятельную породу.

Чтобы разобраться в причинах такой ситуации, нам необходим небольшой экскурс в генетику. Наиболее яркими особенностями сиамских, бурманских и тонкинских кошек являются окрас и цвет глаз. Регулируются эти показатели аллельным состоянием локуса гена C – color (цвет). Доминантная аллель гена окраса C стимулирует равномерное распределение пигмента по волосяному стеблю, в результате чего каждая шерстинка окрашивается полностью от основания до кончика одинаково по всему телу кошки.



1 Wong Mau with kittens

Однако в этом же локусе могут располагаться еще четыре мутантные рецессивные аллели гена С, две из которых –  $cb$  и  $cs$  – присутствуют в генотипе тонкинезов. Под влиянием этих аллелей фермент тирозиназа, управляющий синтезом пигмента окраса шерсти, становится термочувствительным и активизируется только при пониженной температуре, в результате чего у кошек, гомозиготных по какому-либо из этих двух аллелей, выступающие – “холодные” - части тела (пойнты) окрашены более интенсивно, чем корпус- (эффект акромеланизма). Уменьшение пигментации шерсти отражается и на цвете глаз. Наиболее высокой степенью воздействия на термоактивность пигмента обладает аллель  $cs$ , в гомозиготной форме вызывающая к жизни сиамскую расцветку шерсти кошек и придающая их глазам яркий синий цвет; наименьшей – аллель  $cb$ , в гомозиготной форме присутствующая в генотипе золотисто-глазых бурманских кошек. В результате скрещивания сиамских ( $cs\ cs$ ) и бурманских ( $cb\ cb$ ) кошек рождаются метисы с гетерозиготным набором генов окраса ( $cb\ cs$ ). Эти животные сочетают в фенотипе наследственные признаки обоих родителей, но уже в несколько видоизмененной форме: имеют достаточно светлый оттенок основного окраса с едва различимыми (но более контрастными, чем у бурм) пойнтами и очень светлыми зеленовато-голубыми глазами. Именно такой генотип и внешность у тонкинских кошек. А как отдельную породу их не воспринимали потому, что как нам известно, в результате скрещивания двух гетерозиготных (в нашем случае – гибридных) животных только 50% потомков будут иметь родительский генотип ( $cb\ cs$ ); 25% получают генный комплекс сиамов ( $cs\ cs$ ), еще 25% - комплект бурманских генов ( $cb\ cb$ ). Однако одним качеством окраса не определяется породный тип животного: различные группы полигенов сопровождают действие генов окраса, по-разному влияя на морфологические признаки породы. Эти признаки закрепляются человеком в процессе селекционной работы с породой.

Дробление генотипа в результате гибридизации приводит к утере части генных комплексов, влияющих на качество породных признаков.

Объединение таких “осиротевших” аллелей в новом гомозиготном организме не может в одночасье восстановить генный комплекс, делающий сиаму – СИАМОМ, а бурму – БУРМОЙ. Поэтому качество “сиамских” и “бурманских” потомков тонкинезов оставляло желать лучшего. Эти кошки серьезными фелинологическими организациями к разведению сиамов и бурм не допускались, не участвовали они и в разведении тонкинезов. Их относили к рет-классу (т.е к категории беспородных “домашних любимцев”).

В таких условиях заниматься разведением тонкинезов было очень затруднительно.

Семь попыток в течение восьми лет (1975-1984 г.г.) сделали американские заводчики, прежде чем CFA зарегистрировала Тонкинскую породу в первом варианте, допустив к участию в чемпионате (и в разведении) только представителей четырех основных цветовых вариаций: Natural Mink, Blue Mink, Champagne Mink, Platinum Mink. Последние изменения были внесены в Стандарт породы всего несколько лет назад. Они отражают современную трактовку понятия "породы", как группы животных одного вида, созданной с помощью искусственного отбора, обладающей рядом морфо-физиологических и поведенческих признаков, передающихся из поколения в поколение, имеющей достаточное количество продуктивных представителей для того, чтобы работа по совершенствованию типа могла быть построена на внутривидовых скрещиваниях.

Теперь Тонкинезы разделены на 3 окрасные внутривидовые группы:

Mink ("норка"): собственно тонкинский образец окраса, обусловленный гетерозиготной комбинацией sbcs. Характерной особенностью животных этой группы является светлый зеленовато-голубой цвет глаз, настолько тонкого оттенка, что опытные эксперты рекомендуют оценивать его только при естественном освещении. Именно эти кошки наилучшим образом представляют тонкинский породный тип и, как правило, побеждают своих соплеменников в выставочном соревновании;

Full Body Color: тонкинские кошки с искрящимися золотисто-зелеными глазами и практически ровноокрашенной шерстью с минимально контрастными пойнтами (т.е. демонстрирующие бурманский образец окраса);

Pointed Color: тонкинские кошки с четким сиамским окрасом и голубыми глазами яркого и чистого оттенка.



Представителей этих внутривидовых групп заводчики тонкинезов могут свободно скрещивать друг с другом для получения наиболее желательного типа своих питомцев, поэтому сейчас Тонкинская порода закрыта для межпородных кроссов.

Таким образом, порода, полученная в результате гибридизации (а, возможно, и существовавшая давным-давно как прародительница сиамов и бурм?), обрела, наконец, официальное признание и четкий стандарт.

Однако, в отличие от американских и канадских фелинологов, их европейские коллеги, вопрос о породном статусе тонкинезов, однозначно еще не решили.

Тем не менее, поклонников породы предостаточно не только в Америке, но и в Европе. Людей восхищает удивительное сочетание в облике этих животных наиболее приятных черт сиамских и бурманских кошек. Не столь экстремально утонченные, как сиамы, и не такие плотные и кругленькие, как бурмы, тонкинезы занимают “золотую середину” между двумя “предковыми” породными типами. Это стройные кошки восточного облика средних размеров, сильные, мускулистые, но не грубые. Они имеют средне-короткую шерсть, шелковистую, блестящую, густую и плотную, напоминающую шубку соболя и плотно прилегающую к телу. Красочная внешность, любознательность и живой характер делают их прекрасными компаньонами. Поклонники породы утверждают, что тонкинские кошки не только мягкие и любящие существа, но и наделены необычным интеллектом и потрясающей интуицией.

Кажется, что они знают о людях все и убеждены при этом, что род человеческий на Земле существует исключительно для того, чтобы любить и лелеять тонкинезов.

