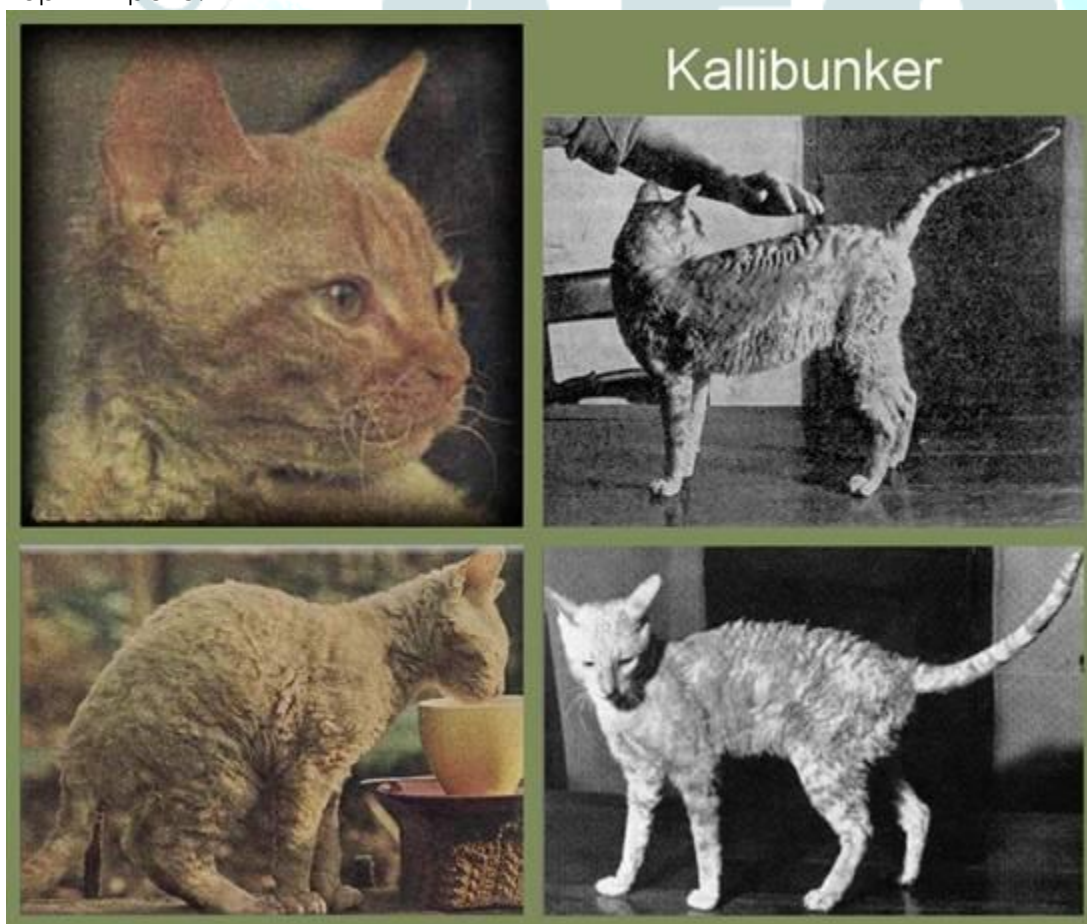
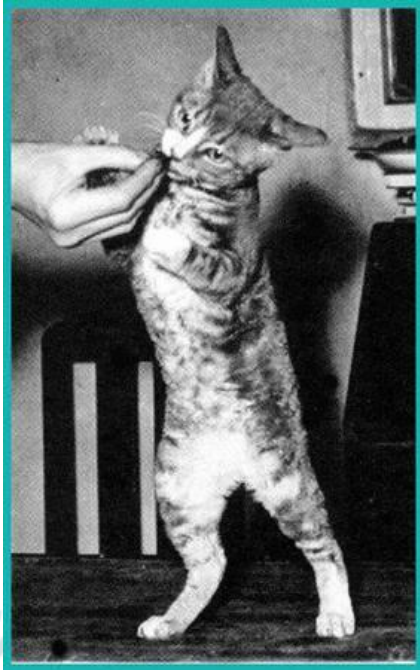


**ИСТОРИЯ ПОРОДЫ КОРНИШ РЕКС- CORNISH REX (CRX)**

Первый корниш-рекс появился на свет в июле 1950, в графстве Корнуолл, на юго-западе Англии. Серена (Serena), обычная кошка черепахового окраса родила пять котят, на ферме около Бодмин-Мур. Этот помет состоял из четырех обычных котят и одного экстравагантного, кремового окраса с кудрявой шерстью, напоминающей по структуре каракуль. Нина Эннисмор (Nina Ennismore), хозяйка Серены, назвала этого кота, а это был именно кот, Калибункер (Kallibunker). Он рос и все так же очень отличался от своих братьев: те были приземистые и коренастые, а этот худой и высокий, с короткой и кудрявой шерстью. Еще никто не знал, что это появился на свет кот, от которого появятся все животные в новой породе корниш-рекс.



Эннисмор нашла что шерсть Калибункера похожа по структуре с шерстью кроликов породы «астрекс», которых она раньше держала. После консультации с британским генетиком А.С.Джудом (A.C. Jude), пришли к выводу, что сходство есть. По его совету, Эннисмор свела Калибункера с его матерью, Сереной.



В результате вязки на свет появились два кудрявых котенка и один обычный. Один из котят, кот по кличке **Полду (Poldhu)**, станет очередным звеном в развитии новой породы. Эннисмор решила назвать ее корниш, в честь места рождения, и рекс, за схожесть с кроликами породы астрекс.

Характерная черта рецессивного гена, то что он должен проявить себя только в случае, если его передадут оба родителя. Если один из родителей передаст копию гена отвечающего за прямую шерсть, то котенок родится обычным, так как этот ген доминантный. При этом, если обычная кошка и обычный кот являются носителями рецессивного гена, то на свет появится котенок с рексовой шерстью.

В 1956 году, Эннисмор прекращает разведение, из-за финансовых проблем и того что пришлось усыпить Калибункера и Серену. Британский заводчик, Брайан Стерлинг-Вебб (Brian Sterling-Webb), заинтересовался породой и продолжил работы над ней. Но, на его пути встретилось много неудач и трудностей. Например, Полду был случайно кастрирован, из-за неосторожности при заборе ткани. И к 1960, в Англии остался только один здоровый кот породы корниш-рекс, Шэм Пэйн Чарли (Sham Pain Charlie). Его пришлось скрещивать с другими породами и обычными кошками, чтобы они сохранились на родной земле.

В 1957 году, два кота, были куплены Фрэнсисом Бланшери (Frances Blancheri), и импортированы в США. Один из них, рыжий табби, никогда не имел потомства. А вот кошка, голубого окраса, по кличке Ламорна Ков (Lamorna Cove), прибыла уже беременной. Отцом котят был бедный Полду, еще до его встречи со скальпелем. У нее родилось два кудрявых котенка: голубая с белым кошка и такой же кот. Они стали предками буквально каждого корниша, рожденного в США.





**Diamond Lill Fan-T-Cee, daughter of Lamorna**



**Marmaduke of Daz-Zling littermate of Diamond Lill Fan-T-Cee**

Так как генофонд был очень мал, и новых кошек из Англии не предвиделось, эти кошки оказались под угрозой исчезновения. Американский разводчик Даймонд Ли, скрещивал их с сиамскими, американскими короткошерстными, бурманскими кошками и гавана браун. Хотя это и изменило телосложение и форму головы, но расширило генофонд, и создало широкий спектр окрасов и расцветок. Постепенно другие породы исключались, и в данный момент скрещивание с ними запрещено.

Подведем итог. Корниш-рексы имеют две основные линии развития: американскую и собственно английскую. Американская ветвь ведет начало от внучки первого корниш-рекса Каллибункера. Ее звали La Morna Cove. Эта кошка была повязана в Англии со своим отцом, однако затем вывезена в Соединенные Штаты Америки. Потомки La Morna Cove и дали начало американским корниш-рексам. Для предотвращения последствий близкородственного скрещивания и увеличения числа кошек этой породы La Morna Cove и ее потомков повязали с сиамскими кошками.

Именно этим фактом и объясняется, что американские корниши отличаются от английских более стройным и тонким телом, которым они обязаны крови сиамских кошек. Однако, хотя американские корниши и обладают частично примесью сиамской крови, сиамская окраска для корниш-рексов считалась по стандарту американской ассоциации кошек недопустимой в течение еще примерно 27 лет.

В Англии же развитие породы корниш-рексов проходило по-другому. У Каллибункера Нины Эннисмор был сын Poldhu. Poldhu обладал необычной, привлекающей внимание окраской – интенсивной голубовато-кремовой. Такая редкая окраска привлекла внимание упоминавшегося уже выше заводчика кошек Брайаном Стирлинг-Вебба, который купил этого кота у Н. Эннисмор в 1958 г. У этого кота впоследствии было потомство от четырех кошек, среди котят встречались и особи голубо-кремового цвета. Однако вскоре с Poldhu произошло несчастье – предположительно в результате ряда генетических тестов он стал абсолютно бесплодным и не смог больше по этой причине участвовать в селекции породы.

После этого остался единственный прямой потомок Каллибункера – брат Poldhu – кот Sham Pain Charlie. Этот корниш имел кремовую с белым окраску. В Англии его стали называть Champagne Chas. После того как в графстве Девоншир в 1960 г. обнаружили первых кошек

породы девон-рекс, их стали использовать в селекции корнишей. Тот факт, что мутации, лежащие в основе появления корниш-рекс и девон-рекс, разные, стал понятен далеко не сразу, поэтому в родословных первых корнишей европейской линии есть и девон-рексы. Позднее в Англию из США привезли потомка Калибункера в третьем колене голубого окраса, который и участвовал в дальнейшей селекции британских корниш-рекс.

Долгое время (до 1970 – начала 1980-х гг.) в программах по селекции корниш-рекс участвовали сиамские, бирманские и британские породы кошек, а также домашние кошки. Однако уже в конце 1980 – начале 1990-х гг. родословные корниш-рекс становились все более чистыми, участие сиамской крови было сведено к минимальному количеству, а британской и бирманской – полностью исключено. Вязки с домашними кошками и девон-рексами, однако, иногда продолжали осуществляться.

Первое место по чистоте родословных корниш-рекс на протяжении многих поколений принадлежит датскому питомнику «Vodwin». Владелица этого питомника Susanna Toldi Bugge.

Первой страной, официально признавшей породу корниш-рекс, стала Англия, в 1976 году.

### Корниш рекс стандарт 1968

STANDARD OF POINTS FOR REX-COATED CATS	
Cornish Rex (Breed 33)	
<b>COAT</b> : Short, thick and plushy, without guard hairs and should curl, wave or ripple particularly on back and tail. Whiskers and eyebrows crinkled and of good length. All coat colours acceptable, but any white markings must be symmetrical, except in tortoiseshell and white.	
<b>HEAD</b> : Medium wedge. Head length about one-third greater than the maximum width, narrowing to a strong chin. The skull to be flat. In profile a straight line to be seen from the centre of forehead to end of nose.	
<b>EYES</b> : Oval shaped, medium in size, colour in keeping with coat colour.	
<b>EARS</b> : Large. Set rather high on head, wide at base, tapering to rounded tops and well covered with fine fur.	
<b>BODY AND LEGS</b> : Body hard and muscular, slender and of medium length. Legs long and straight, giving an overall appearance of being high on the legs. Paws small and oval.	
<b>TAIL</b> : Long, fine and tapering, well covered with curly fur.	
SCALE OF POINTS	
Coat	50
Head	5
Eyes	5
Ears	10
Body and legs	25
Tail	5
Total	100
FAULTS	
1 Asymmetrical white markings, except in tortoise-shell and white.	
2 Shaggy or too short a coat.	
3 Bare patches to be considered a fault in kittens and a serious fault in cats.	
4 British type head, or too long a wedge.	
5 Small ears.	
6 Cobby body.	
7 Lack of firm muscles.	
8 Short or bare tail.	

### Первые представители



### Современный тип



Дальше последовало признание другими фелинологическими организациями.